



รายงานการติดตามคุณภาพน้ำดิบด้านความเค็ม ข้อมูลจากการทดสอบในภาคสนาม

วันที่ 10 พฤศจิกายน ถึง วันที่ 24 ธันวาคม 2558 (สัปดาห์ที่ 43 – 49 นับจากวันที่ 20 มกราคม 2558)

คุณภาพน้ำดิบด้านความเค็มในคลองพระองค์ไชยานุชิตและคลองนครเนื่องเขต(คลองท่าไข่)

เนื่องจากในช่วงฤดูแล้งจะมีอิทธิพลน้ำทะเลหนุนสูงเข้ามาทางปากแม่น้ำบางปะกงมากกว่าภาวะปกติ ส่งผลให้คุณภาพน้ำในคลองพระองค์ไชยานุชิตและคลองนครเนื่องเขต(คลองท่าไข่) ซึ่งเป็นแหล่งน้ำดิบหลักสำหรับการผลิตน้ำประปา กปภ.สาขาบางคล้า กปภ.สาขาบางปะกง และกปภ.สาขาฉะเชิงเทรา เกิดปัญหาคุณภาพน้ำดิบมีความเค็มสูง โดยมีตำแหน่งที่ตั้งของจุดสูบน้ำดิบแสดงใน แผนที่ตามภาพที่ 1 ดังนั้น เพื่อเป็นการเฝ้าระวังปัญหาคุณภาพน้ำดิบด้านความเค็มที่อาจเกิดขึ้น การประปาส่วนภูมิภาค (กปภ.) จึงได้มีการติดตามเฝ้าระวังสถานการณ์ดังกล่าวอย่างใกล้ชิดมาตั้งแต่วันที่ 20 มกราคม 2558 เป็นต้นมา โดยมีการเก็บตัวอย่างน้ำบริเวณจุดสูบน้ำดิบของ กปภ.สาขา รายวัน และทำการทดสอบคุณภาพน้ำเบื้องต้น ณ ภาคสนาม ในรายการทดสอบที่เกี่ยวข้องกับความเค็ม ได้แก่ ค่าการนำไฟฟ้า (Electrical Conductivity) ค่าความเค็ม (Salinity) และค่าคลอไรด์ (Chloride) สรุปผลการทดสอบในตารางที่ 1 - 3 ตารางที่ 1 ผลการทดสอบค่าการนำไฟฟ้าในแหล่งน้ำของกปภ.ทั้งสามแห่ง (วันที่ 10 พฤศจิกายน ถึง วันที่ 24 ธันวาคม 2558)

| สัปดาห์ที่ | วัน/เดือน/ปี | ค่าการนำไฟฟ้า ($\mu\text{S}/\text{cm}$) | | |
|------------------------------------|------------------------|---|--------------------------------|---|
| | | กปภ.สาขาฉะเชิงเทรา (สผ.ฉะเชิงเทรา) | กปภ.สาขาบางคล้า (สผ.เทพราช) | กปภ.สาขาบางปะกง (สถานีสูบน้ำดิบบางบ่อ) |
| 43 | 10 – 16 พฤศจิกายน 2558 | 888 – 987 | 712 – 777 | 1,067 – 1,139 |
| 44 | 17 – 23 พฤศจิกายน 2558 | 985 – 1,042 | 741 | 1,041 – 1,202 |
| 45 | 24 – 30 พฤศจิกายน 2558 | 943 – 1,080 | 758 – 910 | 1,201 – 1,341 |
| 46 | 1 – 7 ธันวาคม 2558 | 1,079 – 1,119 | 910 | 1,208 – 1,271 |
| 47 | 8 – 14 ธันวาคม 2558 | 1,035 – 1,178 | – | 1,334 – 1,557 |
| 48 | 15 – 21 ธันวาคม 2558 | 772 – 1,060 | 827 | 1,604 – 2,975 |
| 49 | 22 – 28 ธันวาคม 2558 | 806 – 961 | – | 3,149 – 3,381 |
| ค่าต่ำสุด – สูงสุดตลอดช่วงที่ทดสอบ | | 806 – 1,178 | 712 – 910 | 1,041 – 3,381 |

ตารางที่ 2 ผลการทดสอบค่าความเค็มในแหล่งน้ำของกปภ.ทั้งสามแห่ง (วันที่ 10 พฤศจิกายน ถึง วันที่ 24 ธันวาคม 2558)

| สัปดาห์ที่ | วัน/เดือน/ปี | ค่าความเค็ม (g/L) | | |
|------------------------------------|------------------------|---------------------------------------|--------------------------------|---|
| | | กปภ.สาขาฉะเชิงเทรา (สผ.ฉะเชิงเทรา) | กปภ.สาขาบางคล้า (สผ.เทพราช) | กปภ.สาขาบางปะกง (สถานีสูบน้ำดิบบางบ่อ) |
| 43 | 10 – 16 พฤศจิกายน 2558 | 0.43 – 0.49 | 0.35 – 0.38 | 0.53 – 0.56 |
| 44 | 17 – 23 พฤศจิกายน 2558 | 0.48 – 0.51 | 0.36 | 0.51 – 0.60 |
| 45 | 24 – 30 พฤศจิกายน 2558 | 0.46 – 0.53 | 0.37 – 0.45 | 0.60 – 0.67 |
| 46 | 1 – 7 ธันวาคม 2558 | 0.53 – 0.55 | 0.45 | 0.60 – 0.63 |
| 47 | 8 – 14 ธันวาคม 2558 | 0.51 – 0.58 | – | 0.67 – 0.78 |
| 48 | 15 – 21 ธันวาคม 2558 | 0.38 – 0.52 | 0.40 | 0.81 – 1.55 |
| 49 | 22 – 28 ธันวาคม 2558 | 0.39 – 0.47 | – | 1.64 – 1.77 |
| ค่าต่ำสุด – สูงสุดตลอดช่วงที่ทดสอบ | | 0.38 – 0.58 | 0.35 – 0.45 | 0.51 – 1.77 |

ตารางที่ 2 ผลการทดสอบค่าคลอไรด์ในแหล่งน้ำของกปภ.ทั้งสามแห่ง (วันที่ 10 พฤศจิกายน ถึง วันที่ 24 ธันวาคม 2558)

| สัปดาห์ ที่ | วัน/เดือน/ปี | ค่าคลอไรด์ (mg/L) | | |
|------------------------------------|------------------------|---------------------------------------|--------------------------------|---|
| | | กปภ.สาขาฉะเชิงเทรา (สผ.ฉะเชิงเทรา) | กปภ.สาขาบางคล้า (สผ.เทพราช) | กปภ.สาขาบางปะกง (สถานีสูบน้ำดิบบางบ่อ) |
| 43 | 10 – 16 พฤศจิกายน 2558 | 185 – 230 | 146 – 175 | 210 – 243 |
| 44 | 17 – 23 พฤศจิกายน 2558 | 220 – 250 | 140 | 200 – 260 |
| 45 | 24 – 30 พฤศจิกายน 2558 | 230 – 270 | 140 – 190 | 260 – 290 |
| 46 | 1 – 7 ธันวาคม 2558 | 260 – 280 | 180 | 260 – 290 |
| 47 | 8 – 14 ธันวาคม 2558 | 240 – 280 | – | 300 – 360 |
| 48 | 15 – 21 ธันวาคม 2558 | 180 – 260 | 150 | 380 – 820 |
| 49 | 22 – 28 ธันวาคม 2558 | 170 – 230 | – | 865 – 935 |
| ค่าต่ำสุด – สูงสุดตลอดช่วงที่ทดสอบ | | 170 – 280 | 140 – 190 | 200 – 935 |

ผลการทดสอบคุณภาพน้ำดิบของ กปภ.สาขา แต่ละแห่งแสดงในตารางที่ 4 และกราฟตามภาพที่ 2

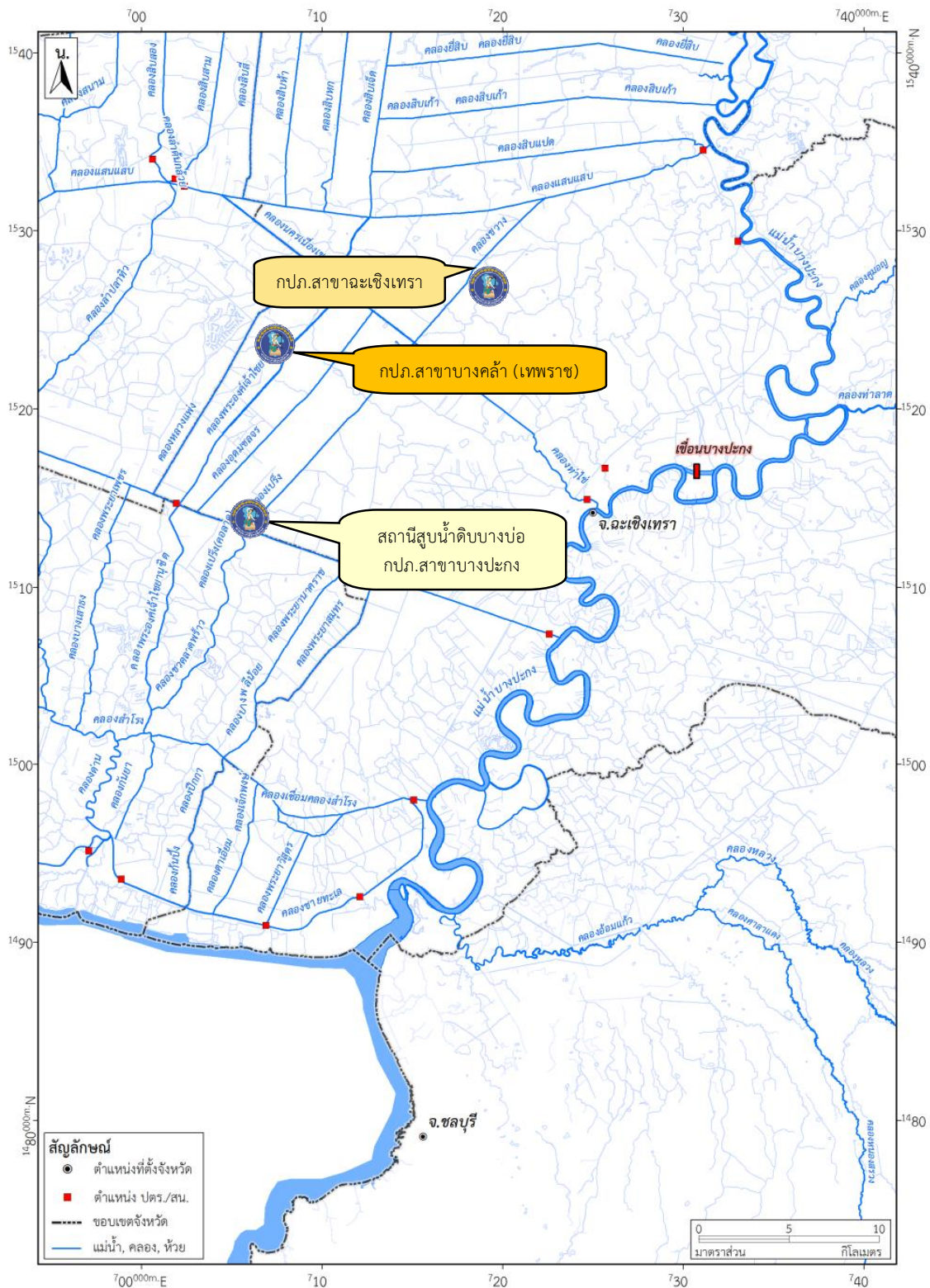
สรุปคุณภาพน้ำดิบด้านความเค็ม (วันที่ 10 พฤศจิกายน ถึง วันที่ 24 ธันวาคม 2558)

กปภ.สาขาฉะเชิงเทรา(สผ.ฉะเชิงเทรา) มีค่าความเค็มและคลอไรด์อยู่ในช่วง 0.38 – 0.58 g/L และ 170 – 280 mg/L ตามลำดับ เมื่อพิจารณาค่าความเค็มกับคลอไรด์ พบว่าน้ำดิบมีค่าสูงเกินเกณฑ์เฝ้าระวังคือ ความเค็มสูงกว่า 0.5 g/L และคลอไรด์สูงกว่า 250 mg/L ในช่วงสัปดาห์ที่ 45 (ในวันที่ 29 พฤศจิกายน 2558) สัปดาห์ที่ 46 – 47 และ สัปดาห์ที่ 48 (ในวันที่ 15 ธันวาคม 2558)

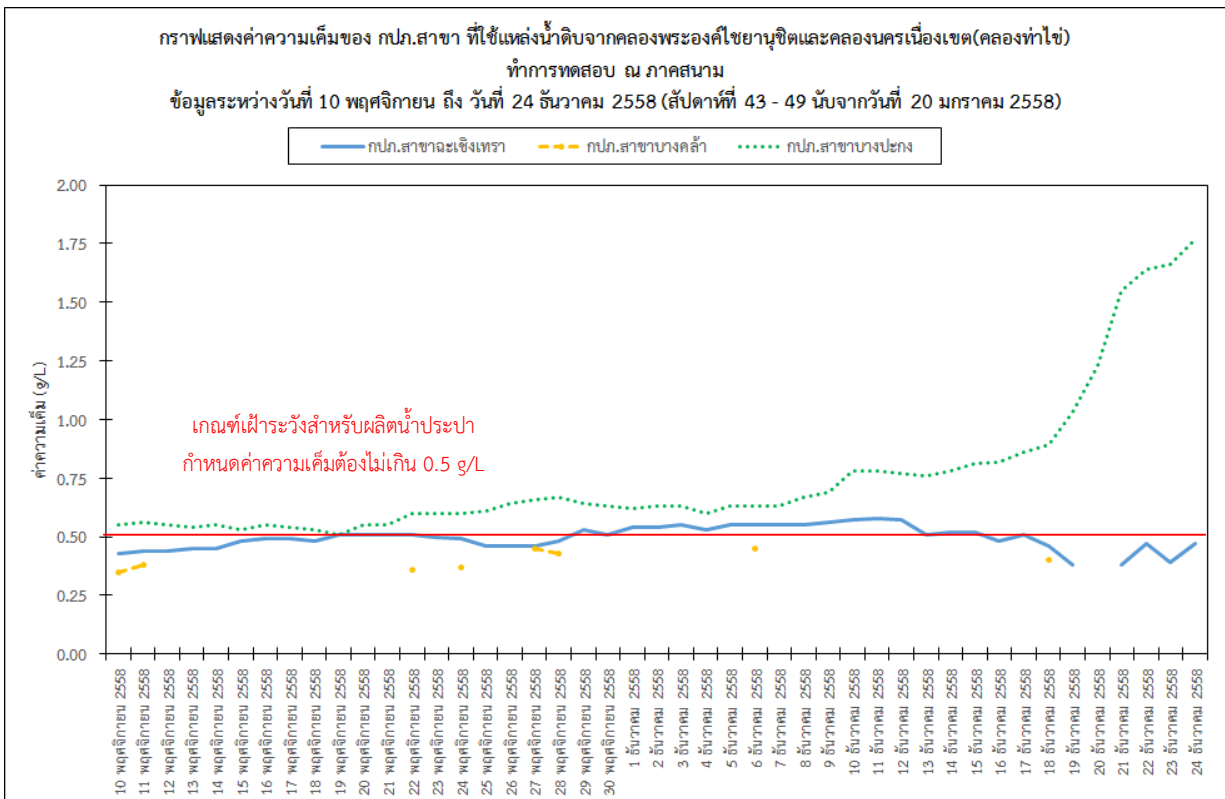
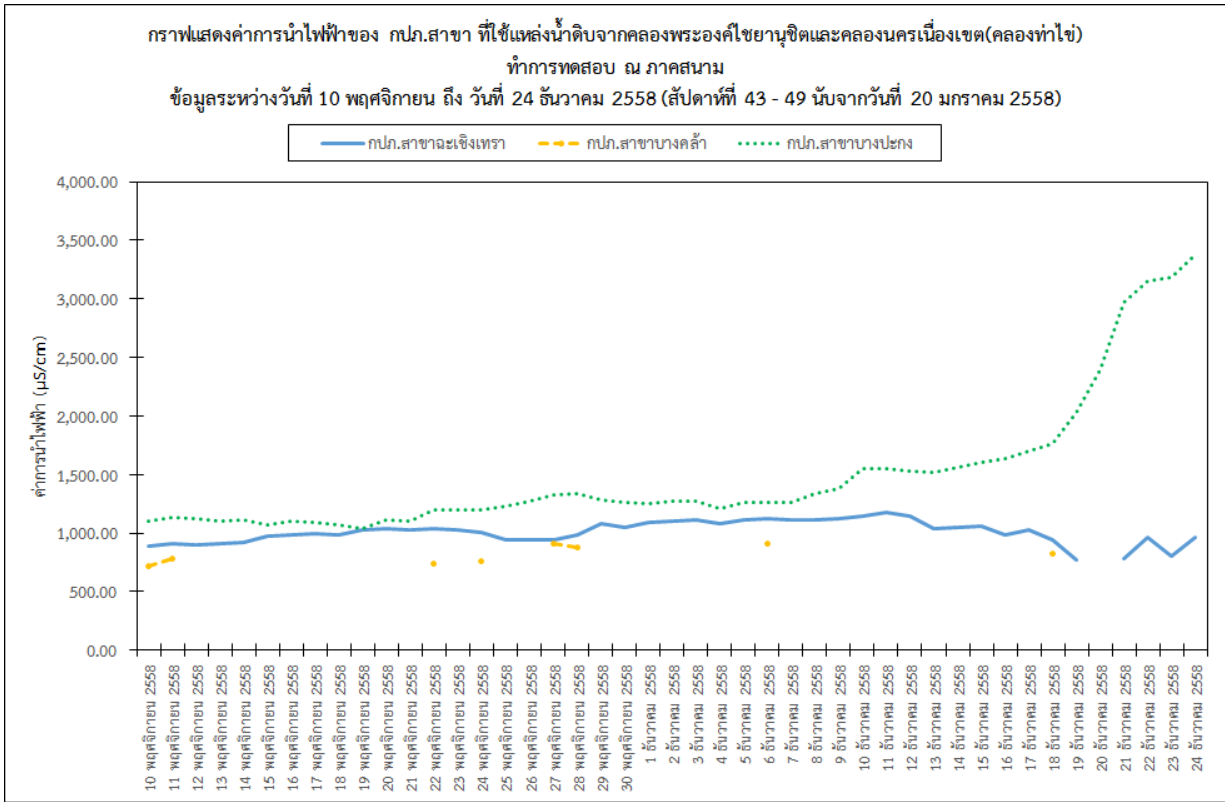
กปภ.สาขาบางคล้า (สผ.เทพราช) มีค่าความเค็มและคลอไรด์อยู่ในเกณฑ์เฝ้าระวังฯ โดยมีค่าความเค็มและคลอไรด์ในสัปดาห์ที่ 43 – 49 อยู่ในช่วง 0.35 – 0.45 g/L และ 140 – 190 mg/L ตามลำดับ

กปภ.สาขาบางปะกง (สถานีสูบน้ำดิบบางบ่อ) มีค่าความเค็มและคลอไรด์อยู่ในช่วง 0.51 – 1.77 g/L และ 200 – 935 mg/L ตามลำดับ เมื่อพิจารณาค่าความเค็มกับคลอไรด์ พบว่าน้ำดิบมีค่าสูงเกินเกณฑ์เฝ้าระวังคือ ความเค็มสูงกว่า 0.5 g/L และคลอไรด์สูงกว่า 250 mg/L ในช่วงสัปดาห์ที่ 44 (ในวันที่ 22 และ 23 พฤศจิกายน 2558) และ สัปดาห์ที่ 45 – 49

ภาพที่ 1 แผนที่แสดงตำแหน่งที่ตั้งของจุดสูบน้ำดิบจากปภ.สาขาทั้งสามแห่งที่ใช้น้ำดิบจากคลองพระองค์ไชยานุชิตและคลองนครเนื่องเขต(คลองท่าไข่)



ภาพที่ 2 กราฟแสดงค่าการนำไฟฟ้า ค่าความเค็ม และค่าคลอไรด์ ของ กปภ.สาขาทั้งสามแห่งที่ใช้หน้าดิบจากคลอง พระองค์ไชยานุชิตและคลองนครเนื่องเขต(คลองท่าไข่) ระหว่างวันที่ 10 พฤศจิกายน ถึง วันที่ 24 ธันวาคม 2558 (สัปดาห์ที่ 43 - 49 นับจากวันที่ 20 มกราคม 2558)



กราฟแสดงค่าคลอไรต์ของ กปภ.สาขา ที่ใช้แหล่งน้ำดิบจากคลองพระองค์ไชยานุชิตและคลองนครเนื่องเขต(คลองทำไข่)
 ทำการทดสอบ ณ ภาคสนาม
 ข้อมูลระหว่างวันที่ 10 พฤศจิกายน ถึง วันที่ 24 ธันวาคม 2558 (สัปดาห์ที่ 43 - 49 นับจากวันที่ 20 มกราคม 2558)

